



Bahnhof AB (publ)
Delårsrapport tre – 2011

Juli – sept
Vinst + 9,8 Mkr
Omsättning 81,7 Mkr

Nettotillväxt privatmarknad
+6059 hushåll bredband (organisk)



WWW.BAHNHOF.SE

Kvartal tre 2011 i sammandrag

Omsättningen uppgick till **81,7 Mkr**
Rörelseresultatet: **9,8 Mkr** (EBIT)
Resultatet efter skatt uppgick till: **7,1 Mkr**
EBITDA för kvartalet = **13,1 Mkr**

Kommentarer i korthet:

Kvartalet präglas av kraftfull tillväxt på privatmarknaden.

På tre månader växer antalet nya nettokunder med sammanlagt **6059** hushåll. Det är den näst högsta tillväxtsiffran i Bahnhofs historia. Totalt har Bahnhof per den sista september **93 751** kunder i segmentet "öppna stadsnät". Utöver det tillkommer ett antal bostadsrättsföreningar med bredband från Bahnhof.

Den kraftiga och organiska tillväxten är ett positivt trendbrott. Kundintaget är 326 procent högre än föregående kvartal. Nyckeln till framgången är att Bahnhof passerat den omställning som etableringen i utlandet innebar.

Bahnhof har återtagit sin position som det ledande tillväxtlokomotivet på stadsnätmarknaden. Tendensen fortsätter även under inledningen av oktober, som ser mycket ljus ut.

På företagssidan växer försäljningen enligt högt ställda mål. En bidragande orsak är återigen Bahnhofs kraftfulla infrastruktur, särskilt bolagets IP-nät som nu avancerar på den globala rankningen. Här passerar vi de flesta av våra konkurrenter med stor marginal.

Det är även glädjande att det affärsområde vi tidigare rapporterat om - "Managerad Hosting"- nu tagit fart på allvar. Under kvartalet har Bahnhof fått förtroendet från ett antal kunder att ta ett större driftsansvar för deras systemarkitektur, och IT-baserade tjänster.

Under det fjärde kvartalet kommer Bahnhof att gå i mål med en ny tjänsteplattform för telefoni. Särskilt glädjande är att Bahnhof ska lansera mobiltelefoni och mobilt bredband. Våra telefonitjänster har nu ett framtidsinriktat helhetsperspektiv.

Bahnhof sätter kunden i fokus genom enkla, lättanvända och prisvärda lösningar.



Om Bahnhof och vår vision:

Bahnhof skall vara en ledande europeisk utmanare på kommunikationstjänster. Motorn i verksamheten skall bygga på organisk tillväxt men inte utesluta förvärv.

Det nya avreglerade och alltmer fragmenterade telekomlandskapet skapar möjligheter för aktörer som Bahnhof. På samma sätt som en gång till exempel Tele2-sfären tidigt drog nytta av avregleringar i Sverige, ämnar Bahnhof ta sikte på att växa i Europa.

Bahnhof skall utnyttja såväl egen infrastruktur, som bygga allianser med andra aktörer, där både mobiltjänster och fastnät (främst fiber) kan rullas ut.

Bahnhof skall vara en profilstark europeisk utmanare genom låga priser, och en företagsfilosofi som står för frihet och värnar individen. Strategiskt skall varumärket byggas med värden som nätneutralitet, kommunikationsfrihet, och rätten till ett privatliv.

Bahnhof skall ha en hög teknisk kompetens och en stor flexibilitet som snabbt kan ta tillvara nya möjligheter på marknaden. Koncernmässiga fördelar skall byggas genom att verksamheter kan renodlas som självständiga bolag med sikte både på företags- och privatmarknaden.

Vision 5 år:

1 MD kr i omsättning med en god vinstmarginal på omkring 10 - 15 procent.

Prognoser

Vi har justerat prognoserna något mot bakgrund av en svagare tillväxt på privatsidan (under årets två inledande kvartal). Tredje kvartalet är återigen positivt, trots att det finns en eftersläpningseffekt från första halvåret (avseende kundintag).

År 2011: 320 Mkr i omsättning med en vinstmarginal på cirka 13 procent.

År 2012: 410 Mkr i omsättning med en vinstmarginal på cirka 13 procent.

Prognoserna bygger i huvudsak på organisk/egen tillväxt (utan utspädningseffekt för ägarna). Femårsplanen är en avsiktsförklaring, som kan vara avhängig större förvärv, men inte exkluderar renodlad organisk tillväxt.

Verksamhetsbeskrivning företagsmarknad:

Bolagets försäljning utvecklas mycket positivt för samtliga affärsområden på företagssegmentet. Bakom framgångarna finns förstås en teknisk plattform som få bolag i vår storlek kan tävla med.

Hörnstenen i Bahnhofs verksamhet är vårt IP-nät och våra datahallar. Under det tredje kvartalet ökar här försprånget mot flera konkurrenter.

Bahnhof når nu till *plats 112* på den världsomspännande rankningen över IP-aktörer, och den uppgående trenden är fortsatt positiv. Det är en förbättring med 11 platser, och det lämnar de flesta av våra svenska konkurrenter många hundra platser bakom oss.

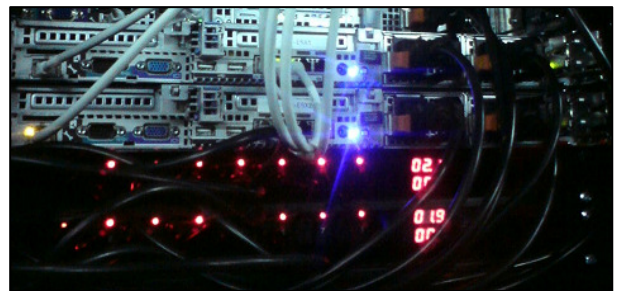
Bahnhof har nu dessutom trafikmängder som ofta ligger runt 130 Gbit/s i vårt rikstäckande transportnät. Kvartal för kvartal åter vi oss närmare de största telejättarna - utan att för den skull förlora vår flexibilitet och våra konkurrenskraftiga priser.

Den som är tekniskt specialintresserad, bortom den rent finansiella informationen, kan som vanligt följa utvecklingen mellan några bolag i tabellen som vi publikt redovisar i denna rapport. Källa är det globala och oberoende mätinstitutet *Renesys.COM*.

Några av branschens viktigaste kommersiella aktörer inom segmentet streaming (särskilt TV) har valt Bahnhofs IP-nät.

Under det fjärde kvartalet kommer vi även att lansera TV-tjänster i egen regi. I utgångsläget kan vi erbjuda våra kunder ett 100-tal kanaler.

Under det tredje kvartalet har **Kalejdo Bredband** valt Bahnhof för streaming av sina TV-tjänster i öppna stadsnät. **MTG koncernen** har förnyat avtalet avseende sina IP-baserade radiosändningar via Bahnhof. Det är med glädje vi också hälsar norska **Viasat** som ny Bahnhof-kund.



Operatör total världsranking

Global ranking över några av världens IP-aktörer den 18/10 2011 (jämfört med den 17/8 2011). **Källa:** Det oberoende och globala mätinstitutet renesys.com

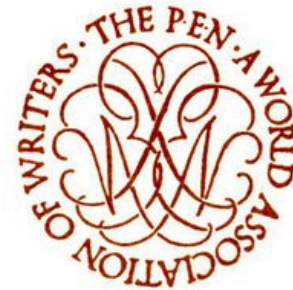
Operatör	Världsranking
TeliaSonera	15 (-5)
Phonera	101 (-2)
Bahnhof	112 (+10)
Ip-Only	417 (+3)
DGC	842 (+85)
Sunet	993 (-256)
Alltele	1006 (+449)
Comhem	1061 (-74)
Bredband2	1064 (-81)

Managed Hosting företag:

I tidigare rapportering har vi berättat om utökade driftslösningar för företag. Tjänsten "Managed Hosting" bygger i korthet på att Bahnhof sköter ett företags infrastruktur även på system- och tjänstesidan (och inte blott står för tjänster som bygger på renodlad serverdrift eller IP nätförbindelser).



Vi tar nu flera viktiga affärer på detta område. Många har upptäckt fördelen med att Bahnhof både har nätmässig kompetens och en egen infrastruktur, och kan förena detta med servertjänster och rent specialiserade konsultlösningar.



Helhetspaketet gör oss driftsäkrare - men framför allt billigare för kunden. Här finns stora pengar att spara för de företag som ännu idag sitter fast med dyrbara avtal med konsultjättar för sin IT-drift.

Några företag som kontaktat oss, och sedan valt att låta Bahnhof ansvara för viktiga delar av den systemmässiga IT-driften på tjänstenivå, är under det tredje kvartalet Sveriges Radio, Svenska Pen, Junkyard.SE (portal för skate- och snowboard, samt streetwear) och mobiloperatören Myindian.SE.



Telefoni:

Förvärvet av bolaget Sting Telecom var tänkt att infoga den pusselbit som fattades i Bahnhofs utbud - det vill säga telefoni.

Med facit i hand har förvärvet tyvärr inte levt upp till Bahnhofs högt ställda tekniska och kommersiella förväntningar. Integrationen har tagit längre tid, och tjänster har istället behövts att tas fram från grunden.

Arbetet styrs sedan i maj 2011 av Bo Wigstrand, chef för Bahnhofs telefonisatsning och medlem av ledningsgruppen.

Bo har en gedigen entreprenöriell bakgrund (senast som VD på e-phone) och han har rätt perspektiv på utvecklingsarbete: "- tjänster ska byggas för kunder - och inte för systemutvecklare."

De senaste månadernas arbete utgår från tre hörnstenar;

Bahnhof ska ha tekniskt driftsäkra lösningar för telefoni, tjänsterna ska vara intuitiva och lättanvända för våra kunder - och de ska ha hålla ett extremt konkurrenskraftigt pris.

Det låter som rena självklarheter, men har tyvärr krävt omprioriteringar och stor tid i anspråk. Samtidigt är det glädjande att nu, under det fjärde kvartalet, på bred front äntligen kunna lansera branschens förmodligen kundvänligaste telefonitjänster.

I satsningen ingår förstås även kompletta mobila tjänster, inklusive mobilt bredband.

Det mobila bredbandet drivs rent tekniskt dessutom helt inom Bahnhofs eget nät och IP-plattform, vilket knyter ihop telefonin med våra övriga IP-tjänster. Den här lösningen är Bahnhof helt ensam om bland jämförbara konkurrenter.



Bosse berättar kortfattat själv om sitt arbete:

" - Jag har utgått från kundens perspektiv. I vanliga fall utgår nästan alla som bygger telefonlösningar från tekniker och systemutvecklare. Jag har tänkt tvärtom, och istället lyft fram saker som jag själv tycker är praktiskt som användare."

" - Du ska aldrig någonsin behöva läsa en manual! Alla funktioner ska vara lätta att begripa rent intuitivt."

" - Du ska sömlöst kunna flytta ett pågående samtal mellan företagets växel, din bordstelefon och din mobil, fram och tillbaka utan att det märks för den du pratar med. Flexibilitet ska finnas på alla nivåer."

" - Du ska ha en komplett växelösning där du på ett lättfattligt sätt kan styra olika anknötningar i företaget till din mobil, och även till din dator om du till exempel är på resande fot. Jag vill sudda ut gränserna mellan telefoni och mer Internetrelaterade tjänster."

" - Du ska ha ett så lågt pris som möjligt där du även själv kan påverka taxan genom att styra om mobilsamtal via den egna växeln. På så sätt minimerar du det som kallas "roamingavgifter", och du kan ringa billigt även utomlands."



Bo Wigstrand, Affärsområdeschef Telefoni

Privatmarknad:

Bahnhofs privatmarknad drivs av det portugisiska helägda dotterbolaget *Bahnhof Unipessoal LDA*, med kontor och verksamhet i Funchal på Madeira. Det är en koncernmässig disposition som tar avstamp i det regelverk som gäller i den europeiska unionen.

Det tredje kvartalet präglas av en stark revanschlusta.

Den relativt oprövade besättningen, under ledning av vd Henrik Kemkes, (tidigare Exportrådet) mötte stora praktiska och administrativa problem i samband med etableringen i Portugal.

Mot bakgrund av vikande nyförsäljning (i praktiken ett tappat delår 2011) har man under tredje kvartalet revanscherat sig på bred front. Försäljningen stiger nu kraftigt, och når de näst högsta tillväxtsiffrorna för privatmarknaden någonsin.

Dessutom har man förstärkt laget med nya kompetenta medarbetare.

Modellen med öppna stadsnät bygger på allianser och goda relationer med många olika aktörer. I enskilda detaljer är det här nödvändigt att ständigt förfina och förbättra rutiner, för att alltid kunna erbjuda de absolut bästa privat tjänsterna på marknaden.

Under kommande kvartal fokuserar bolaget på att ytterligare förbättra dialog, snabb service och kundbemötande. Egen kundservice är här en viktigt nyckel för framtiden.



Skilnaden mot första halvåret är stor. Nu tar man för sig på marknaden på annat sätt än tidigare. Det innebär hårdare konkurrensbevakning och priskrig.

VD har ordet:

Jag är glad och stolt över att vi återigen blivit utsett till gasellföretag år 2011!

Bahnhof är ett av telekombranschens mest snabbväxande och långsiktigt lönsamma bolag, där ett av kännetecknen också är vår organiska tillväxt. Det här är ett resultat av de aggressiva satsningar som vi genomför.

Under året har vi jobbat hårt med produktutveckling för att hitta nya affärsområden och möjligheter till nya intäkter. Många av våra projekt befinner sig nu i slutfasen, och kommer att kunna lanseras före årsskiftet.

Bahnhof har en ny webb. Den finansiella informationen har utökats och nya affärsområden har lagts till. Målet har varit att ta fram en av branschens bästa webbplatser. Detta är vår viktigaste marknadsföringskanal - det är av stor betydelse att den är enkel och samtidigt informativ.

Vi har i samband med lanseringen av vår nya webb även lanserat Bahnhofs nya lagringstjänst. Tjänsten kommer att komplettera vårt redan idag attraktiva erbjudande, och medföra merförsäljning samt förbättrade marginaler på volymtjänsterna. För att göra vår produkt maximalt intressant så har vi även lanserat versioner till både iPhone och Android plattformarna.

Under det fjärde kvartalet kommer Bahnhof att lansera den första etappen av vår TV-satsning. Redan i inledningsfasen når vi ett 40-tal stadsnät. Vi har rekryterat några av branschens mest kvalificerade medarbetare som nu förbereder satsningen.

Vidareutvecklingen av Bahnhofs telefoniplattformar har pågått sedan köpet av Sting Telecom. Vår första växelösning driftsattes under slutet av det tredje kvartalet. Nu har vi påbörjat migreringen av våra befintliga kunder till vårt nya system.



Utvecklingen av Bahnhofs mobila bredband och mobiltelefoni går enligt plan, och även här avser vi att påbörja försäljningen i år. Vi kommer att integrera våra mobiltelefonitjänster i våra växellösningar för att öka vår attraktionskraft.

En satsning på stadsnätssidan har gjort att vi nu är tillbaka med en mycket bra kundtillväxt. Bahnhof bearbetar målmedvetet marknaden, och vi har utökat vår konkurrensbevakning.

På företagssidan vill jag särskilt lyfta fram att vi nu lockar fler och större aktörer än tidigare. Många av våra befintliga kunder väljer också att utöka och uppgradera sina tjänster från Bahnhof.

Bahnhof blir en allt viktigare helhetsleverantör. Vår referensportfölj ser mycket bra ut, och nu under inledningen av det fjärde kvartalet har vi ett stort antal offerter ute.

Vi är idag ett av marknadens mest intressanta och snabbast expanderande telekombolag. Jag kommer att fortsätta utveckla företaget, och ta oss till nya nivåer!



Stockholm den 20 oktober 2011



Klas Westholm, VD
Bahnhof AB (publ)

Finansiell situation:

Kassaflödet är under det tredje kvartalet starkt positivt.

Bahnhof gör fortsatta investeringar i infrastruktur och systemutveckling, men visar ändå ett mycket positivt kassaflöde för perioden. Likvida medel uppgick vid kvartalets slut till 25,7 Mkr, samt en outnyttjad checkkredit om 10 Mkr. Prognosen för helåret 2011 är ett fortsatt positivt kassaflöde.

Immateriella anläggningstillgångar:

Immateriella anläggningstillgångar (inklusive goodwill) uppgår vid kvartalets slut till 13,5 Mkr. Tillgångarna skrivs av helt linjärt enligt vedertagna principer.

EBITDA

EBITDA för det tredje kvartalet uppgick till 13,2 Mkr, med en EBITDA-marginal på 16,1 procent. För helåret är prognosen för EBITDA 57,5 Mkr med en EBITDA-marginal på 18,0 procent.

Giltigt per 110930

Ägare	Andel (st)	Andel (%)
K.N. TELECOM AB	5 769 300	55,24%
AVANZA PENSION	1 594 068	15,26%
CATELLA FÖRMÖGENHETSFÖRVALTNING	651 306	6,24%
LINQ CAPITAL SWEDEN AB	275 993	2,64%
NORDNET PENSIONS FÖRSÄKRING AB	251 643	2,41%
REMIUM AB	103 342	0,99%
IRISH LIFE INTERNATIONAL	65 000	0,62%
ANDREAS JOHANSSON	60 000	0,57%
JON KARLUNG	55 000	0,53%
KLAS WESTHOLM	40 000	0,38%

Huvudägarens kommentarer:

Bahnhof återtar under det tredje kvartalet en självklar plats som den ledande aktören i segmentet för öppna stadsnät.

Vi gör dessutom nya inbrytningar på företagsmarknaden, där vi inom kort även lanserar tjänster som ytterligare kommer förbättra läget under kommande kvartal.

Det är kul att i vår egen rapportering lyfta fram bolagets tekniska styrka. Den handlar i huvudsak om tre områden:

1. En nätmässig infrastruktur, och IP-plattform, som gör att vi nu ytterligare lyfter på den globala rankningen över Internetoperatörer (Bahnhof når i oktober plats 112 på världsrankningen - se tabell i denna rapport).

2. Centralt belägna serverhallar med ett brett tjänsteutbud.

3. Kompetens: Bahnhof har några av Sveriges bästa nät- och servertekniker.

Tekniskt försprång är förstås inget självändamål, men i slutändan så är det ett bra argument när folk väljer sin bredbandsoperatör, eller partner för drift av servrar och affärskritiska system.

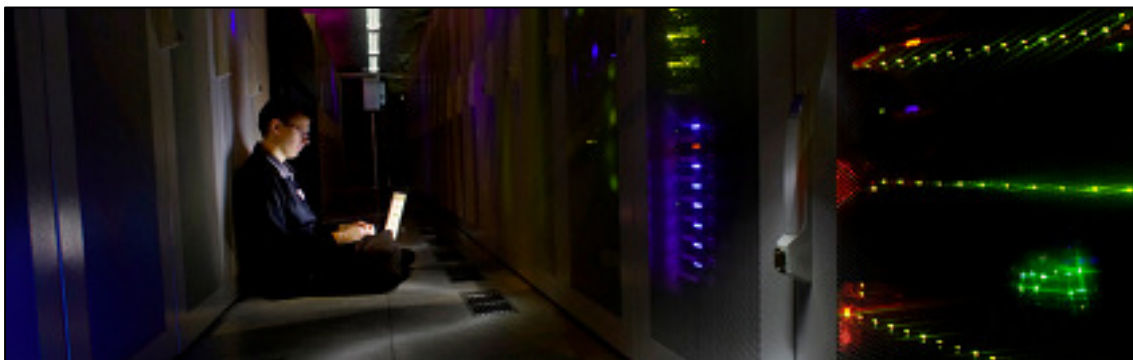
Bahnhof är innovativt och kostnadsmedvetet. Det är också en grundläggande förutsättning för att växa organiskt. Vi har visat att det går att förena lönsamhet med stark tillväxt.

Under ledning av Klas Westholm, VD, så utvecklas verksamheten på ett mycket förtroendeingivande sätt. Vi bygger relationer med andra aktörer och vi tar hela tiden nya och större affärer. Det är ett kvitto på att Bahnhof utmanar de största telejättarna.

Bahnhofs aktie, med god tillväxt och direktavkastning, är en trygg hamn för långsiktiga investerare. Vi ser stora möjligheter i ett konjunkturläge som tvingar företag att se om sitt hus. Vi finns där för alla som vill ha bättre - och kostnads-effektivare - tjänster än vad andra kan erbjuda.

Stockholm den 20 oktober, 2011

Jon Karlung för huvudägaren K.N. Telecom AB, tillsammans med Andreas Norman



Resultaträkning

Alla belopp i KSEK	Koncernen 2011 Q3 Utfall	Koncernen 2011 Jan-Sep Utfall	Koncernen 2011 Helår Prognos	Koncernen 2012 Helår Prognos
Rörelsens intäkter mm				
Nettoomsättning	81762	230015	320000	410000
Summa intäkter mm	81762	230015	320000	410000
Rörelsens kostnader				
Rörelsens kostnader	-45821	-121377	-172000	-236000
Övriga externa kostnader	-12457	-36026	-46500	-53000
Personalkostnader	-10300	-32811	-44000	-48000
Av-/nedskrivningar av materiella och Immateriella anläggningstillgångar	-3432	-9988	-14500	-16500
Summa rörelsens kostnader	-72010	-200202	-277000	-353500
Rörelseresultat	9752	29813	43000	56500
Rörelseresultat efter engångshändelser	9752	29813	43000	56500
Resultat från Finansiella investeringar				
Övriga ränteintäkter och liknande resultatposter				
Räntekostnader/intäkter och liknande resultatposter	-618	-1906	-2400	-3500
Summa resultat från finansiella investeringar	-618	-1906	-2400	-3500
Resultat före skatt och bokslutsdispositioner	9134	27907	40600	53000
Skatt på periodens/årets resultat	-2011	-5813	-10678	-13939
Periodens/Årets resultat	7123	22094	29922	39061
Resultat per aktie efter skatt, SEK	0,68	2,12	2,86	3,74
Antal aktier	10 444 513	10 444 513	10 444 513	10 444 513
Vinstmarginal (vinst innan skatt)	11,2%	12,1%	12,7%	12,9%

Balansräkning

Alla belopp i KSEK

Koncernen
2011-09-30
Utfall

Anläggningstillgångar

Immateriella anläggningstillgångar

Balanserade utvecklingskostnader	4392
Goodwill	9163
	13555

Materiella anläggningstillgångar

Inventarier	22320
Datahallar	39769
Stomnät	11298
Pågående nyanläggning	2123
	75510

Finansiella anläggningstillgångar

Bostadsrätt	250
-------------	-----

Summa anläggningstillgångar **89315**

Omsättningstillgångar

Kortfristiga fordringar

Kundfordringar	31871
Övriga kortfristiga fordringar	862
Förutbetalda kostnader och upplupna intäkter	17969
	50702

<u>Likvida medel</u>	25697
----------------------	-------

Summa omsättningstillgångar **76399**

Summa tillgångar **165714**

Skulder och Eget kapital

Alla belopp i KSEK	Koncernen 2011-09-30 Utfall
Eget kapital	
<u>Bundet eget kapital</u>	
Aktiekapital	1044
Överkursfond	14233
<u>Fritt eget kapital</u>	
Balanserat resultat	-10073
Periodens resultat	22094
Summa eget kapital	27298
Avsättning för latent skatt	5076
<u>Långfristiga skulder</u>	
Skulder till kreditinstitut	22288
Summa långfristiga skulder	22288
<u>Kortfristiga skulder</u>	
Leverantörsskulder	23481
Skatteskulder	8007
Övriga kortfristiga skulder	8841
Upplupna kostnader och förutbetalda intäkter	70723
Summa kortfristiga skulder	111052
Summa skulder och eget kapital	165714

Kassaflödesanalys

Alla belopp i KSEK	2011 Q3 Utfall	2011 Jan-sep Utfall
Den löpande verksamheten		
Resultat efter finansiella poster	9134	27907
Justeringar för poster som inte ingår i kassaflödet	3432	9988
Betald skatt	-989	-3969
Kassaflödet från den löpande verksamheten före förändringar av rörelsekapital	11577	33926
Kassaflödet från förändringar i rörelsekapitalet		
Förändringar av kortfristiga fordringar	3336	-7084
Förändring av kortfristiga skulder	10429	11481
Kassaflöde från den löpande verksamheten	25342	38323
Investeringsverksamheten		
Förändring av imateriella anläggningstillgångar	-213	-2764
Förändring av materiella anläggningstillgångar	-2736	-14826
Förändring av finansiella anläggningstillgångar	0	386
Kassaflöde från investeringsverksamheten	-2949	-17204
Finansieringsverksamheten		
Amorteringar	-2160	-6480
Utdelning		-4200
Kassaflöde från finansieringsverksamheten	-2160	-10680
Periodens kassaflöde	20233	10439
Likvida medel vid perioden/verksamhetsårets början	5464	15258
Likvida medel vid periodens slut	25697	25697

Nyckeltal

Koncernen
2011
Jan-sep

Omsättning, KSEK	230015
Vinst, KSEK	27907
Vinst efter skatt, KSEK	22094
EBIT, KSEK	29813
EBITDA, KSEK	39801
Nettomarginal (%)	12,1
EBIT-marginal (%)	13,0
EBITDA-marginal (%)	17,3
Soliditet (%)	16,5
Eget Kapital, KSEK	27298
Antal anställda, medeltal (st)	98
Periodens kassaflöde, KSEK	10439

Data per aktie

Antal aktier vid periodens utgång	10 444 513
Resultat per aktie före bokslutsdispositioner, SEK	2,67
Eget kapital per aktie, SEK	2,61

Rapportkalender 2012

Bokslutskommuniké 2011	27 Februari 2012
Kvartalsrapport 1	3 Maj 2012
Bolagsstämma	22 Maj 2012
Kvartalsrapport 2	28 Augusti 2012
Kvartalsrapport 3	23 Oktober 2012
Bokslutskommuniké 2011	27 Februari 2012

Rapporten har ej varit föremål för granskning av bolagets revisorer.